

二氧化碳、湿度、温度 壁挂式/桌上型数据记录器



快速指南

1

通过 USB Type-C
为仪表供电



2

开机30分钟后即可开始
使用记录功能。



3

即插即用。
使用 Windows 电脑
设置记录功能。



4

放置在喜欢的位置后，
长按  开始
记录。



介绍

这是一款准确、快速、智能且易于使用的空气质量监测器。

除了测量 CO₂ 浓度外，它还显示风险级别并监测环境温度和相对湿度。

该监测器不仅提供即时值，而且能记录测量值以供将来查看。

特征：

- 大型 LED 显示 CO₂ 值、湿度和温度。
- 12000次自动记录。USB2.0即插即用。无需通过特定软件进行操作。
- 带有 3 色灯条的壁挂式显示器可在远处提供风险程度警告。
- 触摸萤幕对设定进行编辑。
- NDIR (非色散红外线) 波导 CO₂ 技术。
- 3 色灯条 (绿色/黄色/红色) 将随着 CO₂ 浓度而逐渐改变颜色。
- CO₂ 自动背景校准 (称为 ABC) ，用于长时间漂移补偿。
- 包括蜂鸣器报警功能。
- 应用领域：广泛应用于办公大楼、学校、展厅、商场、会议室、健身中心、餐厅和其他重视个人舒适和健康的公共场所。

产品配备

标准包装包含以下内容：

- 二氧化碳监测器 x 1pc
- Type-C 数据线 x 1 pc

注意：所提供的 Type-C 线用于数据传输和电源充电。

- 操作手册 x 1pc
- 壁挂式贴纸、螺丝和滤棉 x 1 包

电源供应

该仪器设计为壁挂式和桌面使用。它通过 Type-C 线由 5VDC 供电。

对于移动性，您也可以使用行动电源临时使用。一旦仪表通电，LED 将自动亮起。



注意事项

当本显示器长时间闲置时，请取下交流电源变压器。

请使用标准 USB 电源 (如电脑的 USB 插口、带 USB 插口的通用AC转接器) 。

当电源供应不当可能会对设备造成严重损坏，或导致用户受伤或死亡。

仪器透气孔用于测量 CO₂ 浓度，请维持空气流通的顺畅，避免阻塞通风。



- ① Co2 浓度，百万分率 (ppm)。NDIR CO2 传感器，显示高达 9999ppm。
- ② 环境温度。C/F 可切换。量程 10.0~60.0C(14.0~140.0 F)。
- ③ 相对湿度，范围 0.1~99.9%RH。
- ④ 12000次记录自动记录功能。
- ⑤ CO2 报警蜂鸣器。蜂鸣器预设关闭，可通过按键启动。
- ⑥ 三色灯条。CO2 测量状态。预设：■ <800ppm ■ 800~1000ppm ■ >1000ppm

SET

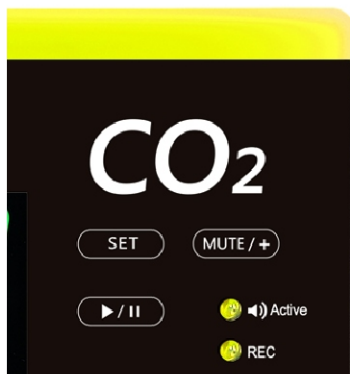
-设定模式。长按进入设定模式。

MUTE /+

- 蜂鸣器响起时，短按静音。
- 在设定模式下，按键以调整值。

▶/||

-长按开始或停止记录。



规格

测量范围		反应时间	
CO2	0~9999 ppm,	CO2	<30 秒 (63% step change)
温度	-10.0~60.0°C (14.0~140.0°F)	Tair	<2 分钟 (90% step change)
湿度	0.1~99.9% RH	湿度	<20 分钟 (90% step change)
解析度	1ppm, 0.1°C/°F, 0.1%RH	自动记录	12000 次纪录
准确性		操作	0~50°C, 0~95% RH (避免结露)
CO2	读数+50ppm+5% (0~2000ppm) 其他量程为读数的 10%	储存	-20~ 50°C,0~95%RH(避免结露)
温度	+0.6°C/+0.9°F	电源	5VDC USB type C port
湿度	+5%RH (at 25°C, 10~90%RH); +7%RH (at 25°C, 其他范围)	能量消耗	<500mA
		主机尺寸	226 x 152 x 45 mm (L x W x T)
		重量	450g
		标准包装	仪表、说明书、USB-C 缆线、挂件。

操作说明

1. 开机测量:

- 将 Type-C 线连接到电脑或 5VDC 壁式变压器或行动电源以打开设备电源。
- 开机后, 预热期间 LED 倒计时 10 秒。
- 设备预热后会开始测量 CO₂ 浓度、环境温度和相对湿度。
- 建议至少开机 30 分钟后在使用纪录功能。

2. 灯条:

除了数值显示外, 该仪器还配备了可编辑灯条颜色功能。
CO₂ 有 3 种不同的灯条颜色: 绿色、黄色和红色。
颜色根据测量值自动切换。如果红灯设定与黄色相同, 则黄色将被跳过。

	CO ₂
从 绿色 变成 黄色	从 700 到 3000 可调整 (预设 为 800)
黄色 变成 闪烁的红色	从 700 到 3000 可调整 (预设 为 1000)

3. 蜂鸣器设定:

蜂鸣器功能预设关闭。当需要声音报警时, 可在设定模式下启动蜂鸣器功能。
当蜂鸣器被启动并且测量到的 CO₂ 超过报警标准值时, 蜂鸣器每秒响一次, 直到按“MUTE”键停止。

4. 环境:

长按“SET”键进入设定。然后按“SET”键依次选择设定模式:
AL (CO₂ 报警颜色)、Unit (温度单位)、蜂鸣器、ABC (自动背景校准)。
按“+”键调整参数。
*注意: 在设定过程中, 设备将在闲置 25 秒后返回主螢幕。

4.1 Alarm(AL): CO₂, 绿色变黄色, 700ppm 到 3,000ppm 可调, 预设800, 黄色变成红色, 700~3000ppm 可调, 预设1000, 红色要大一些。
与黄色相比, 如果红光设定有意与黄色相同, 则黄色将被跳过。间隔是100ppm。此红灯报警值与蜂鸣器报警触发和红灯条触发有关。
要调整报警值, 请按“+”键。

4.2 温度单位: 按“+”在°C和°F之间切换。

4.3 蜂鸣器启用: 蜂鸣器预设关闭, 以便在安静的地方使用。按“+”将其打开。

4.4 CO₂ABC 功能: ABC 表示过去 7 天测得的最低 CO₂ 值将作为 400ppm 自动校准 CO₂ 传感器以减少长期漂移。预设 为 开启。
但是, 不建议在医院、温室、酒厂或任何通风较差的 CO₂ 无法降低的地方开启 ABC 功能。
按“+”键在 ON 和 OFF 之间切换。

4.5 灯条亮度 (bLt): 灯条亮度可调。从关到强是0到10, 0是关掉, 10是最强。预设 为 6。
按“+”调整灯条的亮度以满足您的需要。虽然灯条可能被设定为关闭, 但当测量的 CO₂ 高于警报值时, 它仍会以最弱的 1 级亮度闪烁。

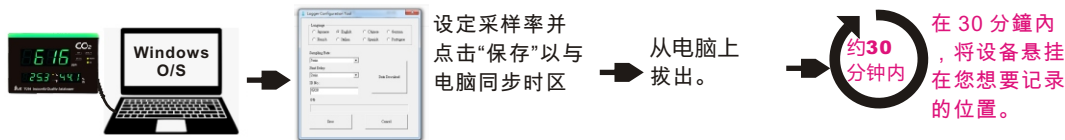
5. 数据记录

除了作为实时监控器之外，您还可以根据需要设定记录采样率以记录测量值并在以后下载数据以供将来分析使用。

在使用此功能之前，强烈建议设备先开机 30 分钟。

将USB接口插入任何Windows电脑，随插即用，无需提前安装特定软体。

电脑会将记录器识别为CD-ROM，并弹出一个新的设定萤幕。如果没有，你可以去档案管理夹点击CR-ROM，名称为“PDF Logger”。



将储存资讯作为 *.csv 文件下载到电脑。

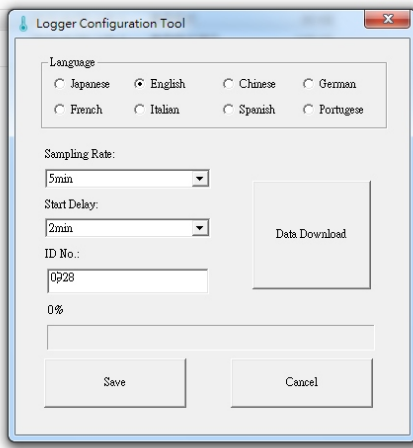


双击“Logger configuration tool”设定记录器。记录器萤幕提供 8 种语言以帮助您轻松设定。可编辑参数是采样率、启动延迟时间和记录器 ID。

*可编辑采样率从 1 分钟到 2 小时。

*启动延迟时间为 0 分钟至 12 小时。
选择 5 分钟，表示按开始键 5 分钟后，第一条记录才会被存入。

*记录器 ID 是一个 4 位数字，您可以使用它为每个记录器提供唯一的属性代码，例如 0928。



设定完成后，点击“Save”将设定和您的电脑时区同步到此记录器。

最后，关闭设定萤幕并断开记录器与电脑的连接。
30分钟内，将记录器安装到您要监测和记录室内空气质量的地方。

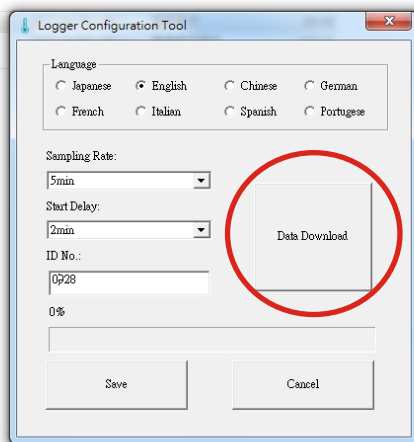
长按“Start”键启动记录器，直到“REC”LED 闪烁。如果记录器被编辑为启动延迟 5 分钟，“REC”LED 将持续显示，然后在 5 分钟后变为闪烁。

要在内存记忆体满之前停止记录，请长按“STOP”键直到“REC”LED 熄灭。
可以有12000条记录，当内存记忆体已满时，FULL 图标将出现在显示萤幕上以提醒用户。

连接电脑读取。该过程与连接到设定相同。

单击设定螢幕上的“Data Download”按钮，然后选择将记录的文件保存到您想要的位置。

读出的csv报告可以用windows excel打开。



保存的报告包含：

设定时间、开始时间、开始延迟、采样率、ID 号和总记录数

每条记录包含日期和时间、CO₂、TA 和 RH(%)

	A	B	C	D	E	F
1	Config. Time	2023/4/27	16:33:33	Start Time	2023/4/27	16:46:53
2	Start Delay	0:05:00		Sampling Rate	0:01:00	
3	ID No.	168		Total Records	36	
4						
5	Index	Date	Time	CO ₂ (ppm)	TA(°C)	RH(%)
6	1	2023/4/27	16:51:54	665	25.3	48.9
7	2	2023/4/27	16:52:54	665	25.4	48.9
8	3	2023/4/27	16:53:54	664	25.3	49.1
9	4	2023/4/27	16:54:54	665	25.3	49.1
10	5	2023/4/27	16:55:54	671	25.3	49.2
11	6	2023/4/27	16:56:54	677	25.4	49.2
12	7	2023/4/27	16:57:54	677	25.5	49.0
13	8	2023/4/27	16:58:54	677	25.5	49.1

维护

二氧化碳校准

仪表在出厂前已经以标准 400ppm CO₂ 浓度校准。

首次打开仪表时，只需将其放置在新鲜空气条件下 5 分钟，以检查其是否符合规格。

如果符合则无需重新校准。

尽管如此，您仍然可以定期进行 ABC 或手动校准以保持良好的准确性。

同时按“SET”与“+”键至“CAL”闪烁。长按“SET”键开始校准。在校准期间，“CAL”将在显示萤幕上闪烁并倒计时 300 秒。5 分钟倒计时后，显示屏返回正常测量模式，指示校准已完成。

在校准过程中，长按“+”键可以退出校准功能。

注意：请勿在二氧化碳水平未知的空气中校准仪表。否则会误认为是400ppm，导致测量不准确。

手动校准建议在通风良好、空气新鲜和阳光明媚的室外进行，此时 CO₂水平约为 400ppm。

不要在雨天校准，因为高湿度会影响空气中的 CO₂ 水平。

请勿在人多的地方或靠近通风口或壁炉等二氧化碳含量高的地方进行校准。

错误代码和解决方案

代码	问题	解决方案
E01	CO ₂ 传感器损坏	寄回维修
E02	实测读数低于下限	CO ₂ E02：重新校准。 其他 E02：将仪表在室内条件下放置 30 分钟。 如果仍有问题，请寄回维修。
E03	实测读数高于上限	CO ₂ E03：将仪表放在新鲜空气中 5 分钟。 其他 E03：将仪表在室内条件下放置 30 分钟。 如果还不行，请寄回维修
E17	CO ₂ 传感器ABC模式失效	寄回维修
E31 ■ 34	温度/湿度测量电路错误	寄回维修

? 无法开机

检查变压器是否插好，5VDC 供电是否正常。

? 意外或预期的停电

当仪表被设定执行记录功能时，一旦开始记录（无论是立即开始还是处于开始延迟状态），停电都会导致记录功能停止。“StoP”和实时 CO₂ 值会轮流出现。请返回电脑下载数据并重新编辑。

保修和退货授权

自购买之日起一年内，该仪器保证在材料和工艺方面没有缺陷。本保修涵盖正常操作，不包括误用、滥用、改装、疏忽、维护不当或因电池泄漏造成的损坏。保修维修需要购买凭证。如果仪表被打开，则保修无效。

出于任何原因退回物品之前，必须获得供应商的授权。当需要 RA（退货授权）时，请包括有关缺陷原因的数据，仪表将与妥善包装一起退回，以防止在交付过程中发生任何损坏，并为可能的损坏或丢失投保。

其他相关产品

其他相关二氧化碳产品

便携式：

a. Model 7752, 7755, 77535 手持 CO₂/温度测试仪

壁挂式：

a. Model 7710 PM_{2.5}/CO₂/RH/T 多功能空气质量记录仪

b. Model 7729 大屏 CO₂/温湿度测试仪

c. Model 7721/7722 CO₂/温度测试仪. 已含适配器

d. Model 7530 CO₂控制器, 100~240 交流欧规插头

e. Model 7730 86 型 CO₂/温湿度 监测器

桌上型：

a. Model 7798 CO₂/温湿记录器. 已含软件与适配器

b. Model 7727 七彩 CO₂/温湿度测试仪



本公司提供精准优质测量仪器!

湿度计/干湿球温度计

温度计

风速计

噪音计

噪音计

风量计

红外线温度计

K 热电耦温度计

K.J.T. 热电耦温度计

K.J.T.R.S.E. 热电耦温度计

酸碱计

电导计

可溶解固体总量计

溶氧计

压力计

转速计

照度计

水分计

记录器

温湿度传输器

无线记录器.....

请上我们的网站浏览更多的产品!

<https://www.az-instrument.cn/>